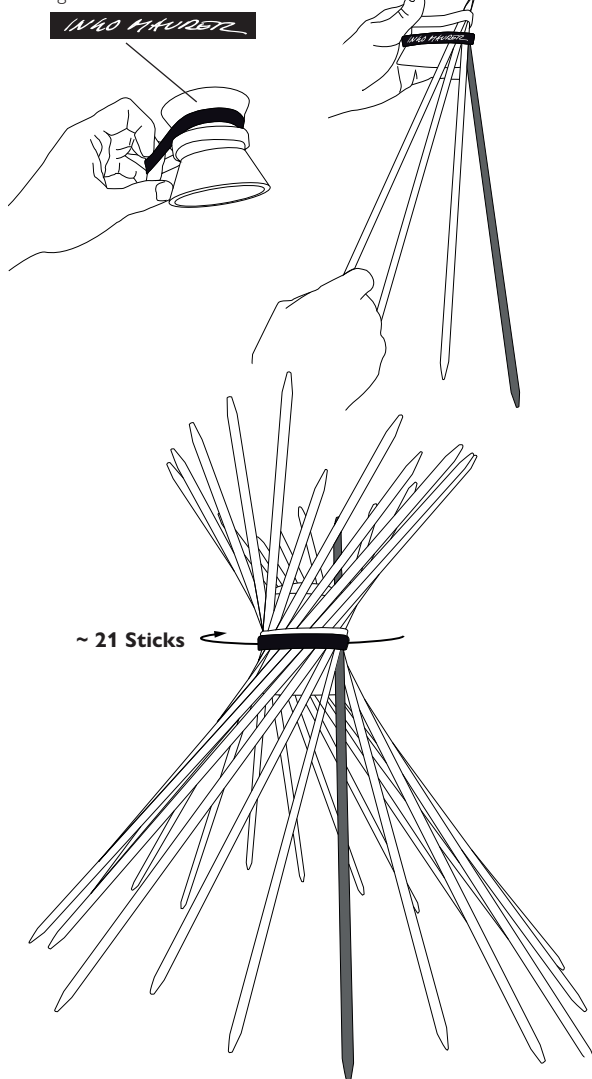
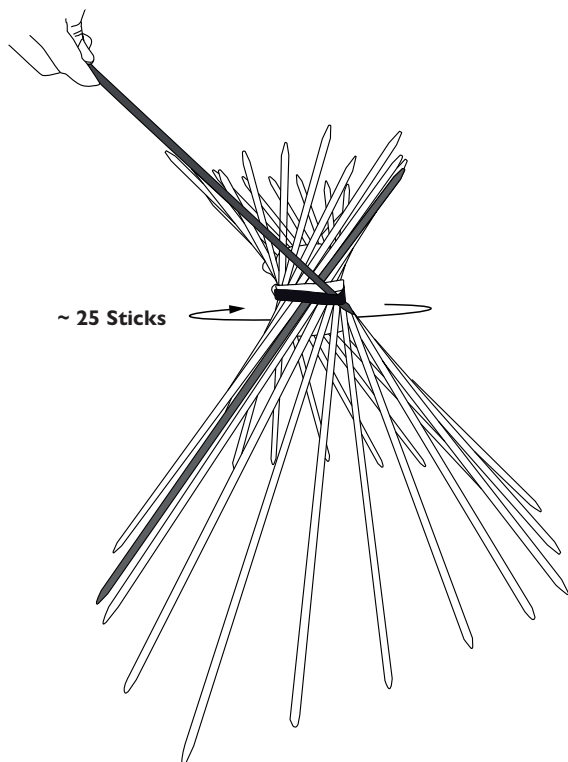


- ① Silikonbänder über Glaselement ziehen und Sticks schräg einfädeln / Pull silicone ribbons over glass element and thread sticks in diagonally / Tirer les rubans de silicone sur l'élément en verre et enfiler les bâtonnets en diagonale. / Tirare i nastri di silicone sopra l'elemento di vetro e infilare i bastoncini in diagonale

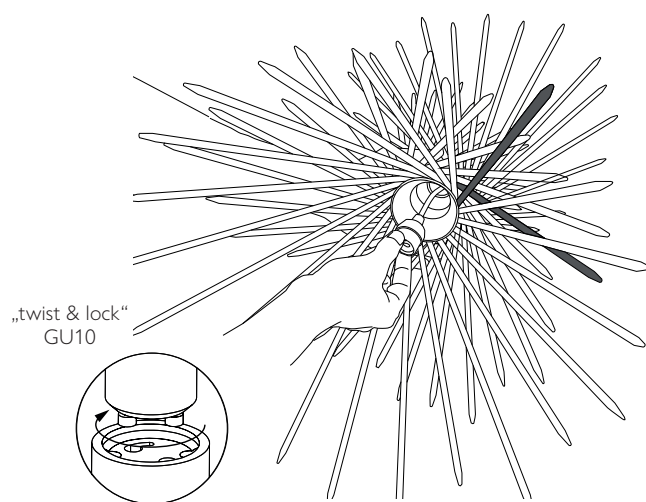
Ausrichtung/ Alignment/  
Alignement/ Allineamento



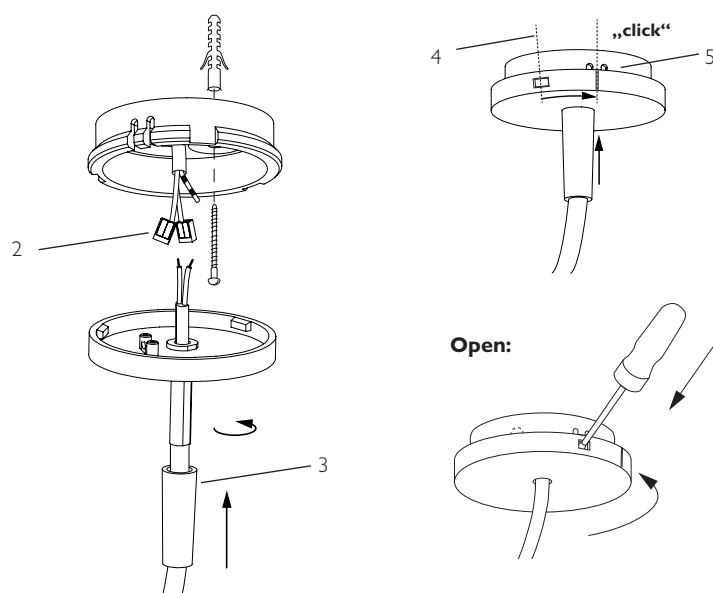
- ② Zweite Lage über Kreuz (A) oder parallel (B) stecken / Insert the 2nd layer crossed (A) or parallel (B) / Insérer la 2ème couche de manière croisée (A) ou parallèle (B) / Inserire il 2° strato incrociato (A) o parallelo (B).



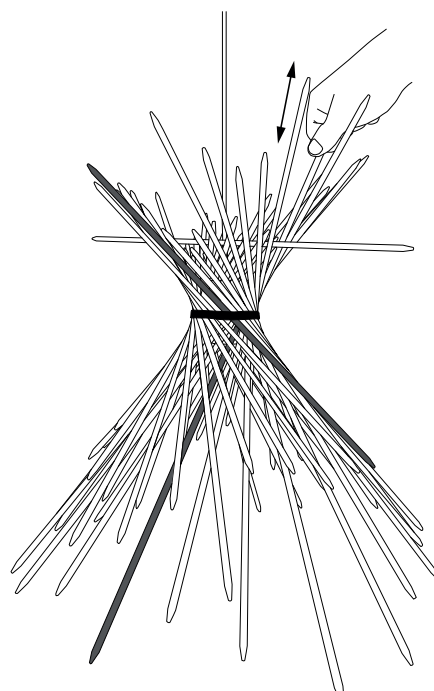
- ③ Leuchtmittel einsetzen und Kabel einfädeln / Insert light source and thread in cable / Insérer l'ampoule et enfiler le câble / Inserire la lampadina e infilare il cavo /



- ④ Baldachin montieren / Mounting canopy / Montage de la canopée/ Montaggio del baldacchino

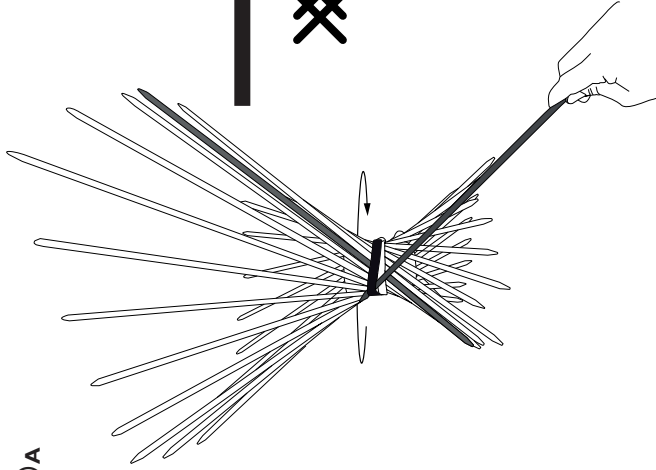


- ⑤ Arrangieren der Sticks / Arrange the sticks / Arranger les sticks/ disponete i bastoncini

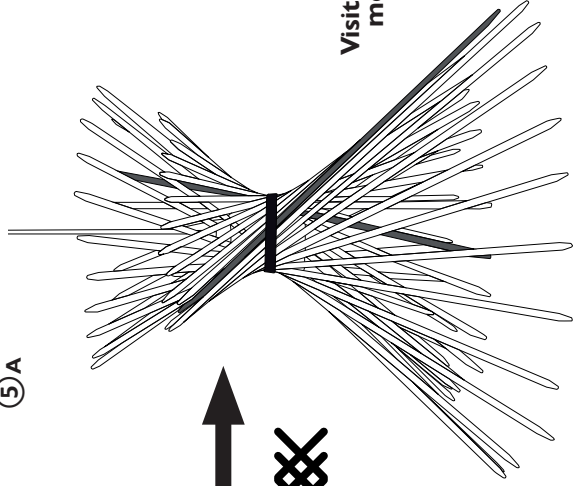


# VARIATIONS

②A



⑤A

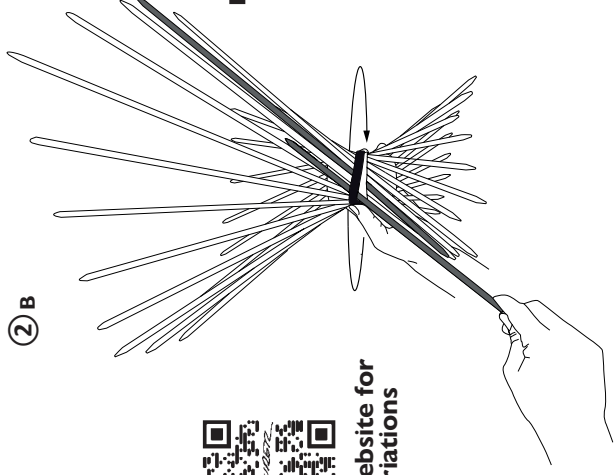


Variante überkreuz / variation crossed /  
Variante en croix/ Variante trasversale

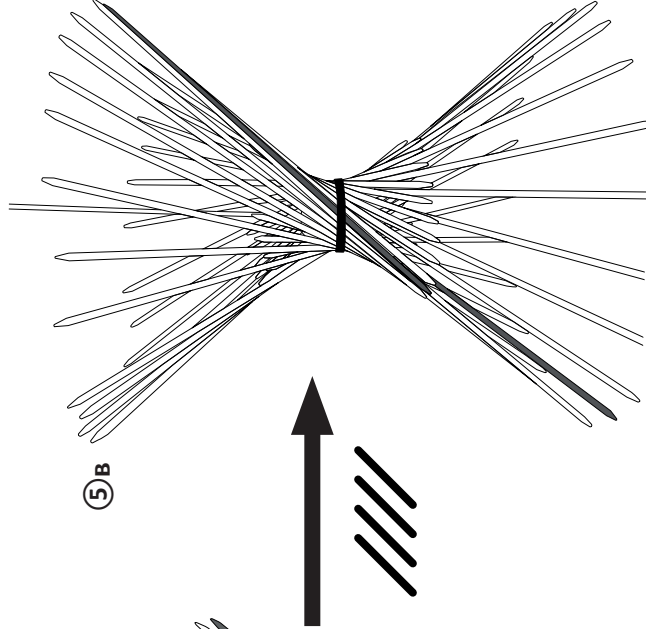


Visit our website for  
more variations

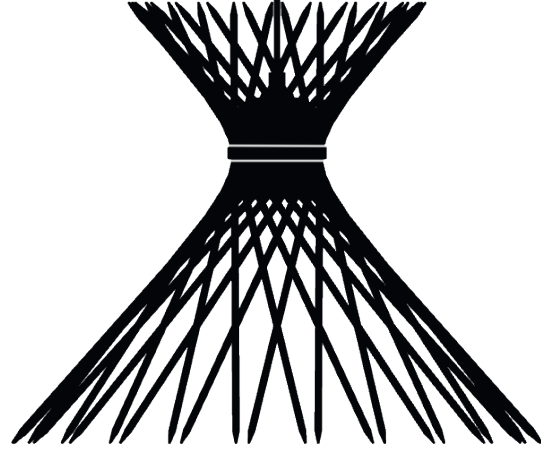
②B



⑤B



Variante Parallel / Variation parallel/  
Variante parallela / Variante arallela



PIC-A-STIC ist nicht für Feuchträume, den Einsatz im Freien oder in salzhaltiger Seeluft geeignet.

Bitte nehmen Sie die Leuchte vorsichtig aus der Verpackung. Entfernen Sie die Kabelbinder und wickeln Sie das Kabel vollständig ab.

Montage und Elektroanschluss müssen von einer Elektrofachkraft ausgeführt werden.

**Wichtig:** Schalten Sie vor der Montage die Sicherung des Decken-auslasses aus.

### Anbringen der Sticks

- ① Stülpen Sie die beiden mitgelieferten Silikonbänder (1) über das Glaselement. Beginnen Sie die Sticks schräg zum Glaselement unter die beiden Silikonbänder zu schieben. Verfahren Sie weiter bis Sie das Glaselement einmal umrunden haben. (ca. 21 Sticks)
- ② Stecken Sie die zweite Lage der Sticks in einer der möglichen Varianten (ca. 25 Stk):
  - A** Stecken Sie die übrigen Sticks über Kreuz zur ersten Lage unter das schwarze Silikonband.
  - B** Stecken Sie die übrigen Sticks Parallel zur ersten Lage unter das schwarze Silikonband.
- ③ Setzen Sie das Leuchtmittel in die Fassung ein (GU10, twist & lock) und fädeln Sie das Kabel von unten durch die Bohrung im Glaskörper. Die Fassung zentriert sich im Hängen von selbst im Glaskörper.

**Wichtig:** Achten Sie bei der weiteren Montage auf die Gefahr für Ihre Augen, durch die Spitzen der Sticks!!!

### Montage Baldachin

**Wichtig:** Achten Sie unbedingt auf den Verlauf von Elektroleitungen, damit auf keinen Fall ein Kabel angebohrt wird. Montieren Sie nicht auf feuchtem und leitendem Untergrund!

- ④ Fädeln Sie das Deckenteil des Baldachins zum Markieren des Befestigungspunkts über das Kabel Ihres Deckenauslasses. Bohren Sie das Dübelloch Ø 6 mm, setzen den Dübel S6 ein und schrauben das Deckenteil fest. Lassen Sie das Deckenkabel etwa 5 cm herausragen, isolieren Sie Phase und Neutralleiter etwa 10 mm ab und klemmen Sie je eine der Hebelklemmen an. (2) Lösen Sie die Zugentlastung (3) und führen Sie das Kabel von unten durch die Baldachinabdeckung. Bestimmen Sie die Abhängungslänge der Leuchte und schrauben Sie die Zugentlastung auf dem Kabel fest. Kürzen Sie das Kabel ca. 5-6 cm oberhalb der Zugentlastung und isolieren Sie die Einzeladern ab. Verbinden Sie die Hebelklemmen mit dem Leuchtenkabel. Bringen Sie die Baldachinabdeckung (4) in die gezeigte Drehlage und stecken Sie sie auf das Deckenteil. Verriegeln Sie den Baldachin, indem Sie die Abdeckung nach rechts drehen, bis der Haken des Deckenteils hörbar in der Öffnung (5) der Abdeckung einrastet.
- ⑤ Arrangieren Sie nun die Stäbe in der von Ihnen gewünschten Komposition. Für weitere Varianten und Videos besuchen Sie unsere Website.



### Pflege

Reinigen Sie die Leuchte mit einem trockenen Mikrofasertuch.

**Wichtig:** Verwenden Sie keine Lösungsmittel- oder chlorhaltigen Reinigungsmittel.

### Technische Daten

100–240 Volt~, 50 / 60 Hz., max. 12 W LED, Fassung GU10 (Lieferung ohne Leuchtmittel), Kabellänge 450 cm. Die Leuchte ist geeignet für Leuchtquellen der Energieklassen A–G, die vom Nutzer getauscht werden können.



Eine defekte Fassung, Kabel oder LED Leuchtmittel müssen als Elektroschrott entsorgt werden und dürfen nicht in den Hausmüll gelangen.

Eventuell notwendige Reparaturen dürfen nur von einer Elektrofachkraft durchgeführt werden. Die Netzleitung darf bei Beschädigung nur von der Ingo Maurer GmbH ausgetauscht werden.

Bei Schäden, die durch Nichtbeachten dieser Bedienungsanleitung, unsachgemäßer Inbetriebnahme und/oder baulicher Veränderung z. B. durch Fremdbauteile, Handhabung oder Fremdeingriff verursacht werden, erlischt der Garantieanspruch.

PIC-A-STIC is not suitable for damp rooms, outdoor or use in salty sea air.

Please take the lamp carefully out of the packaging. Remove the cable ties and unwind the cables completely.

The lamp assembly and all electrical work must be carried out by a qualified electrician.

**Important:** Switch off or remove the fuse for the ceiling outlet before beginning the assembly.

### Attaching the sticks

- ① Put the two silicone ribbons (1) supplied over the glass element. Start to push the sticks diagonally to the glass element under the two silicone ribbons. Continue until you have gone around the glass element once. (approx. 21 sticks)
- ② Insert the second layer of sticks in one of the possible variations (approx. 25 pcs):
  - A** Insert the remaining sticks crosswise to the first layer under the black silicone ribbon.
  - B** Insert the remaining sticks parallel to the first layer under the black silicone ribbon.
- ③ Insert the bulb into the socket (GU10, twist & lock) and thread the cable from below through the hole in the glass body. The socket centers itself in the glass body when hanging.

**Important:** Be aware of the danger to your eyes from the tips of the sticks during further assembly!

### Assembly canopy

**Important:** Take care to a certain the exact position of all electrical wiring in the ceiling, so as to avoid accidentally drilling into a cable. Do not attach the lamp to a damp and/or conductive surface!

- ④ Thread the ceiling part of the canopy over the cable of your ceiling outlet to mark the fixing point. Drill the Ø 6 mm dowel hole, insert the S6 dowel and screw the ceiling part in place. Let the ceiling cable protrude about 5 cm, strip the phase and neutral conductor about 10 mm and clamp one of the lever clamps each. (2) Loosen the strain relief (3) and feed the cable from below through the canopy cover determine the suspension length of the luminaire and screw the strain relief onto the cable. Shorten the cable approx. 5-6 cm above the strain relief and strip the individual wires. Connect the lever clamps to the luminaire cable. Place the canopy cover (4) in the rotated position shown and push it onto the ceiling part. Lock the canopy by turning the cover to the right until the hook of the ceiling part audibly engages in the opening (5) of the cover.
- ⑤ Now arrange the sticks in the composition of your choice. For more variations and videos visit our website.



### Maintenance

The lamp can be cleaned with a dry microfiber cloth.

**Important:** Do not use cleaning agents containing solvents or chlorine.

### Technical data

100–240 Volt~, 50 / 60 Hz., max. 12 W LED, socket GU10 (supplied without bulb), cable length 450 cm. The lamp is suitable for light sources of energy classes A–G which can be replaced by the user.



A defective socket, cable or LED bulb must be disposed of as electronic waste and must not be disposed of with domestic waste.

Any repairs that may become necessary must be carried out by a professional electrician.

The legal and contractual warranty for defects and product liability will be void. Should the installation instructions not be duly followed or non-original components be employed.

PIC-A-STIC n'est pas adapté aux pièces humides, à l'utilisation en extérieur ou à l'air marin salin.

Veuillez sortir la lampe soigneusement de son emballage. Retirer les colliers de serrage et dérouler complètement les câbles.

Des réparations éventuellement nécessaires ne sont à effectuer que par un spécialiste.

**Important:** déconnecter le fusible contrôlant l'arrivée du courant au plafond avant le montage!

### Fixer les bâtonnets

- ① Enfilez les deux bandes de silicone fournies (1) sur l'élément en verre. Commencez à glisser les bâtonnets sous les deux bandes de silicone, en biais par rapport à l'élément en verre. Continuez jusqu'à ce que vous ayez fait le tour de l'élément en verre. (env. 21 bâtons)
  - ② Enfilez la deuxième couche de bâtonnets dans l'une des variantes possibles (environ 25 pièces) :
- A** Placez les autres bâtonnets en croix par rapport à la première couche sous la bande de silicone noire.
- B** Placez les autres bâtonnets parallèlement à la première couche sous la bande de silicone noire.
- ③ Insérez l'ampoule dans la élément (GU10, twist & lock) et enfiler le câble par le bas à travers le trou dans le corps en verre. La douille se centre d'elle-même dans le élément en verre lorsqu'elle est suspendue.

**Important:** lors de la suite du montage, faites attention au danger que représentent les pointes des sticks pour vos yeux !!!

### Montage du baldaquin

**Important:** Il est indispensable de respecter le positionnement des conduites électriques au plafond pour éviter de percer un câble électrique! Ne pas installer sur une surface humide et / ou conductrice!

- ④ Enfilez la partie plafond du baldaquin sur le câble de votre sortie de plafond pour marquer le point de fixation. Percez le trou de la cheville Ø 6 mm, insérez la cheville S6 et vissez la pièce de plafond. Laissez dépasser le câble du plafond d'environ 5 cm, isolez la phase et le neutre d'environ 10 mm et raccordez respectivement une des bornes à levier: (2) Desserrez la décharge de traction (3) et faites passer le câble par le bas à travers le couvercle du baldaquin. Déterminez la longueur de suspension du luminaire et vissez la décharge de traction sur le câble. Raccourcissez le câble d'environ 5-6 cm au-dessus du serre-câble et dénudez les différents fils. Raccordez les bornes à levier au câble du luminaire. Placez le couvercle du baldaquin (4) dans la position de rotation indiquée et enfoncez-le sur la partie du plafond. Verrouillez le baldaquin en tournant le couvercle vers la droite jusqu'à ce que le crochet de la partie plafond s'enclenche de manière audible dans l'ouverture (5) du couvercle.
- ⑤ Disposez maintenant les bâtonnets dans la composition de votre choix. Pour d'autres variantes et vidéos, visitez notre site web.



### Soins

Nettoyer la lampe avec un chiffon à microfibre sec.

**Important:** Ne pas utiliser de solvants ou de détergents à base de chlore!

### Caractéristiques techniques

100–240 Volt~, 50 / 60 Hz., max. 12 W LED, douille GU10.

(livré sans ampoule), longueur du câble 450 cm. Le luminaire est adapté aux ampoules de classe énergétique A–G, qui sont remplacées par l'utilisateur.



Une douille, un câble ou une ampoule LED défectueux doivent être éliminés comme déchets électriques et ne peuvent pas être jetés avec les ordures ménagères.

Des réparations éventuellement nécessaires ne sont à effectuer que par un spécialiste.

La garantie légale et contractuelle pour les défauts et la responsabilité pour les dommages causés par des produits défectueux, expireront en cas de dommages ou de réclamations résultant du non-respect des instructions d'installation et/ou des modifications Structurelles, en particulier si des composants non originaux sont utilisés.

PIC-A-STIC non è adatto a locali umidi, all'uso all'aperto o aria marina salata.

Estrarre con cautela la lampada dall'imballaggio. Rimuovere le fascette e srotolare completamente il cavo.

Il montaggio e il collegamento elettrico devono essere eseguiti da un elettricista qualificato.

**Importante:** Prima del montaggio staccare la corrente dell'uscita della corrente sul soffitto!

### Fissare i bastoncini

- ① Applicare le due fascette di silicone in dotazione (1) sull'elemento di vetro. Iniziare a spingere i bastoncini in diagonale verso l'elemento di vetro passando sotto le due fascette di silicone. Continuare fino a quando non avrete fatto una volta il giro dell'elemento in vetro. (circa 21 bastoncini)
  - ② Inserire il secondo strato di bastoncini in modo trasversale al primo strato, sotto la seconda fascia in silicone nero in una delle possibili varianti (circa 25 bastoncini):
- A** Inserire i bastoncini rimanenti in modo trasversale al primo strato, sotto la banda di silicone nera.
- B** Inserire i restanti bastoncini parallelamente al primo strato sotto la banda di silicone nero.
- ③ Inserire la lampadina nell'attacco (GU10, twist & lock) e infilare il cavo elettriconel foro del corpo di vetro dal basso in sull portalampada si centra da solo nel corpo di vetro quando viene appeso.

**Importante:** fate sempre attenzione al pericolo per gli occhi derivante dalle punte dei bastoncini durante tutta la installazione!

### Tettuccio di montaggio

**Importante:** Fare attenzione al percorso delle linee di alimentazione, per evitare di danneggiare dei cavi elettrici. Non montare su superfici umide e/o conduttrici di corrente!

- ④ Infilare il baldacchino sul cavo della presa a soffitto per segnare il punto di fissaggio. Perforare il foro per il tassello Ø 6 mm, inserire il tassello S6 e avvitare la parte del soffitto. Lasciare sporgere il cavo del soffitto di circa 5 cm, spelare il conduttore di fase e il conduttore neutro di circa 10 mm e fissare ciascuno con uno dei morsetti a leva. (2) Allentare lo scarico di trazione (3) e far passare il cavo dal basso attraverso il coperchio della calotta. Determinare la lunghezza di sospensione dell'apparecchio e avvitare lo scarico di trazione sul cavo. Accorciare il cavo di circa 5-6 cm sopra lo scarico della trazione e togliere l'isolamento dai singoli fili. Collegare i morsetti a leva al cavo dell'apparecchio. Posizionare il coperchio del tettuccio (4) nella posizione ruotata indicata e spingerlo sulla parte del soffitto. Bloccare il tettuccio ruotando il coperchio verso destra finché il gancio della parte del soffitto non si innesta in modo percettibile nell'apertura (5) del coperchio.
- ⑤ Ora disponete le aste (bastoncini) nella composizione che preferite. Per ulteriori variazioni e video, visitate il nostro sito web.



### Cura

Pulire la lampada con un panno asciutto in microfibra.

**Importante:** Non usare solventi o prodotti contenenti cloro.

### Dati tecnici

100–240 Volt~, 50 / 60 Hz, max. 12 W LED, attacco GU10 (Consegnata senza lampadina), lunghezza del cavo 450 cm. L'apparecchio è adatto a sorgenti luminose di classe energetica A–G, che possono essere sostituite dall'utente.



Tutta la lampada (portalampada, cavo o una lampadina a LED) difettoso deve essere smaltito come materiale elettrico.

Eventuali riparazioni devono essere eseguite esclusivamente da un elettricista specializzato.

In caso di danni causati dall'inosservanza delle presenti istruzioni d'uso, da una messa in servizio e/o da una modifica costruttiva non corretta, ad es. a causa di componenti estranei, manipolazione o interferenze esterne, il diritto alla garanzia decade.

