



birds birds birds LED Instructions

WHO HUREN

Montageanleitung

Bitte vor der Montage aufmerksam lesen und aufbewahren!

Instructions for assembly

Please read these instructions carefully before going any further, and keep them in a safe place for future reference!

Instructions de montage

A lire attentivement avant le montage et à conserver soigneusement!

Istruzioni di montaggio

Prima del montaggio leggere attentamente le presenti istruzioni e conservarle!

<i>Deutsch</i>	<i>Seite</i>	<i>4</i>
<i>English</i>	<i>Page</i>	<i>9</i>
<i>Français</i>	<i>Page</i>	<i>14</i>
<i>Italiano</i>	<i>Pagina</i>	<i>19</i>

<i>Zeichnungen</i>	<i>Seite</i>	<i>24</i>
<i>Drawings</i>	<i>Page</i>	<i>24</i>
<i>Dessins</i>	<i>Page</i>	<i>24</i>
<i>Disegni</i>	<i>Pagina</i>	<i>24</i>

Montage und Elektroanschluss müssen von einer Elektrofachkraft ausgeführt werden. Wir empfehlen, die Montage mit zwei Personen durchzuführen.

Achtung: *Birds Birds Birds* ist nicht für Feuchträume, den Einsatz im Freien oder in salzhaltiger Seeluft geeignet.

Wichtig: Bitte bei allen Arbeiten am Lüster die beiliegenden Stoffhandschuhe tragen. Die verzinnnten Metallteile und die Flügel, sind sehr empfindlich.

► **Auspacken**

Zum Auspacken der Lampe, öffnen Sie bitte die mit "*Hier Öffnen*" gekennzeichnete Seite der Verpackung, indem Sie die markierten Schrauben lösen und den Deckel entfernen. Ziehen Sie die Leuchte vorsichtig aus der Papprohre. Entnehmen Sie die Kartons mit den Leuchtmitteln und den Flügeln, die Blendenringe, sowie das Zubehör. Entfernen Sie die Styroporscheiben und legen die Leuchte vorsichtig ab.

Achtung: Entfernen Sie die Schnur und die Folienbeutel an den Armen erst nach erfolgter Montage.

► **Varianten der Installation**

Version A:

mit beiliegender Anschlussdose direkt neben dem Deckenauslass.

Version B:

mit beiliegender Anschlussdose, wenn die Position des Lüsters nicht mit der Position des Auslasses übereinstimmt (Kabellänge 3 m).

► **Montagevorbereitung**

Wichtig: Überprüfen Sie die ausreichende Tragfähigkeit der Decke; der Lüster hat ein Gesamtgewicht von ca. 15 kg. Achten Sie auf adäquate Befestigungsmittel entsprechend der Deckenkonstruktion.

Benutzen Sie zum Markieren der Bohrlöcher die Montageplatte (1) und das Deckenteil der Anschlussdose (2) als Schablone.

Achtung: Schalten Sie die Sicherung des Deckenauslasses vor der Montage aus! Achten Sie unbedingt auf den Verlauf von Elektroleitungen in der Decke, damit auf keinen Fall ein Kabel angebohrt wird. Montieren Sie nicht auf feuchtem und leitendem Untergrund!

Version A:

Platzieren Sie die Montageplatte (1) im Abstand von ca. 10 cm (Mitte Platte zu Mitte Dose) neben der Anschlussdose (2), damit diese später von den Blendenringen des Transformators vollständig verdeckt wird. ①

Version A+B:

Bohren Sie drei Dübellöcher Ø 8 mm (5) für die Montageplatte, setzen die Dübel S8 (6) ein und schrauben die Montageplatte gut fest. Decken Sie die Schraubenköpfe mit den beiliegenden Isolierkappen ab.

Bohren Sie für die Anschlussdose (2) ein Dübelloch Ø 6 mm (3), setzen den Dübel S6 (4) ein und schrauben sie fest. ①

Lassen Sie die Zuleitungen (7) des Deckenauslasses etwa 8 cm aus der Dose ragen und isolieren Sie die Enden von Leiter und Neutraleiter jeweils ca. 5 mm ab. ②

Wickeln Sie die Trafozuleitung ab und fädeln sie durch die Blendenringe (19) und stecken Sie diese über den Transformator.

Drehlage der Aussparungen beachten ! ⑧

Hängen Sie den Lüster mit der Ringöse am Trafo, in den Haken (8) an der Montageplatte (1) ein. ②

► **Elektroanschluss**

Version A:

Eine Person sollte den Lüster in Schräglage festhalten, während die zweite Person das Trafokabel anpasst. Bild **A** (Seite 24)

Version B:

Legen Sie die Kabellänge so fest, dass das Kabel in einem lockeren Schwung vom Trafo zur Anschlussdose verläuft. Bild **B** (Seite 24)

Wichtig: Birds Birds Birds darf nicht geerdet werden! 

Führen Sie das Trafokabel (9) durch die mittige Öffnung der Dosenabdeckung (10) und durch die Zugentlastung (11). Schließen Sie zuerst die Zuleitungen des Trafokabels in der Lüsterklemme (12) an, danach Leiter und Neutralleiter des Deckenauslasses (7). ②

Bringen Sie die Abdeckung (10) auf die in Zeichnung ③ gezeigte Position und stecken Sie sie auf das Deckenteil (2). Verschließen Sie den Baldachin, indem Sie die Abdeckung nach rechts drehen, bis der Haken am Baldachin hörbar in der Öffnung (13) der Abdeckung einrastet. ④

Entfernen Sie die Sicherungsschnur um den Lüster und die Folienbeutel. Biegen Sie die anliegenden silbernen Arme mit den roten, blauen oder transparenten Drähten vorsichtig auseinander.

► **Einsetzen der Leuchtmittel**

Schrauben Sie die LED Leuchtmittel in die Fassungsringe (14) ein. Stecken die Anschlussdrähte (15) bis zum Anschlag in die Buchsen (16) der LED Lampen. Überzeugen Sie sich vom festen Sitz der Drähte. ⑤

Achtung: Alle 24 Anschlussdrähte müssen sich vor dem Einschalten des Stroms in den Steckbuchsen der Leuchtmittel befinden, sonst besteht Kurzschlussgefahr!

Stecken Sie die 24 Flügelpaare mit dem Messing-clip (17) auf die Fassungsringe (14). ⑤

Gestalten Sie *Birds Birds Birds* individuell nach Ihren Wünschen, durch vorsichtiges Biegen der silbernen Arme und die Stellung der Flügel.

► **Wechsel der Leuchtmittel**

Achtung: Schalten Sie die Sicherung des Deckenauslasses aus und lassen Sie die LED Lampen vollständig abkühlen.

Ziehen Sie den Anschlussdraht (15) aus der Buchse (16) der zu ersetzenden LED Lampe, drehen Sie diese aus dem Fassungsring (14) und setzen Sie die neue LED Lampe ein, wie unter „Einsetzen der Leuchtmittel“ beschrieben. ⑤

Die Leuchtmittel werden exklusiv für die Ingo Maurer GmbH hergestellt und können nur über unseren Webshop oder unsere Händler bezogen werden.

► **Wechsel der Transformator-Sicherung**

Achtung: Schalten Sie die Sicherung des Deckenauslasses aus. Wechseln Sie die Sicherung niemals unter Last!

Finden und beseitigen Sie zuerst die Ursache des Sicherungsausfalls.

Verwenden Sie ausschließlich Feinsicherungen (5x20mm) mit den folgenden Werten:

230V: 1,0A Träge

125V: 2,0A Träge

Der Sicherungshalter befindet sich seitlich neben dem Kabelausgang des Transformators. ⑦

Mit einem Schlitzschraubendreher (Viertel-Linksdrehung) lässt sich das Sicherungsgehäuse (18) leicht öffnen. Alte Sicherung aus der Fassung ziehen und ersetzen.

► Öffnen der Anschlussdose

Zum Öffnen der Anschlussdose stecken Sie einen Schlitzschraubendreher in die Öffnung der Abdeckung (13) und drücken den Widerhaken nach innen. Lösen Sie gleichzeitig die Abdeckung durch eine Linksdrehung bis zum Anschlag. ⑥

► Pflege

Die Flügel aus Gänsefedern können vorsichtig mit einem weichen Pinsel gesäubert werden. Gegebenfalls können die Flügel mit handelsüblichem Haarlack bzw. -spray imprägniert werden. Für das Trafogehäuse und die Drähte benutzen Sie am besten ein trockenes Mikrofasertuch.

► Technische Daten

230 Volt~, 50 Hz; 125 Volt~, 60 Hz.

Die für Ihre Leuchte zutreffende Spannung und Frequenz entnehmen Sie bitte dem Typenschild.

24 x LED 12 Volt~ 1,5 Watt, Fassungen E27.

Ringkerntransformator 11,8 Volt bei 36 Watt, max. 70 Watt
Dimmbar mit Phasenanschnittdimmer für induktive Lasten.

Diese Leuchte wird geliefert mit LED Lichtquellen der Energieeffizienzklasse G (A-G), die vom Nutzer getauscht werden können.



Eine defekte Leuchte, ein Transformator oder LED Leuchtmittel müssen als Elektroschrott entsorgt werden und dürfen nicht in den Hausmüll gelangen.

Eventuell notwendige Reparaturen dürfen nur von einer Elektrofachkraft durchgeführt werden. Bei Schäden, die durch Nichtbeachten dieser Bedienungsanleitung, unsachgemäßer Inbetriebnahme und/oder baulicher Veränderung z.B. durch Fremdbauteile, Handhabung oder Fremdeingriff verursacht werden, erlischt der Garantieanspruch.

The lamp assembly and electrical installation must be carried out by a qualified electrician. It is recommended that the installation is carried out by two people.

Caution: *Birds Birds Birds* is not suitable for damp rooms, outdoor or use in salty sea air.

Important: Always wear protective cloth gloves when handling the chandelier. The galvanized metal parts and the feathers are very touch-sensitive.

► **Unpacking**

To unpack the lamp, please open the "*Open here*" signed side of the packaging, by loosening the marked screws and removing the cover.

Carefully pull the lamp out of the cardboard tube and remove the boxes containing the bulbs and the wings, the cover rings and the accessories. Take off the polystyrene discs and lay down the lamp carefully.

Caution: Do not remove the cord and the foil bags on the arms until assembly is complete.

► **Installation options**

Version A:

With the junction box, immediately adjacent to the ceiling outlet.

Version B:

With the junction box, if the lamp is to hang at a distance from the ceiling outlet (length of transformer cable: 3 m).

► **Preparation**

Important: The chandelier has a total weight of around 15 kg. Please make sure that your ceiling is capable of taking the strain, and that the means of attachment are suitable for the task.

Use the base plate (1) and the canopy (2) as a template to mark the drill holes.

Caution: Remove or switch off the fuse for the ceiling outlet before beginning the assembly procedure. Take care to ascertain the exact position of the mains cable, so as to avoid drilling into it.

Version A:

Position the ceiling plate (1) as shown in ①, with a distance of approximately 10 cm between the centre of the plate and the centre of the junction box (2), so that the latter will eventually be concealed by the transformer.

Versions A and B:

Drill a 6 mm-diameter hole (3) for the junction box, insert the S6 plug (4) and attach the with box the screw. Drill the three 8 mm-diameter holes (5) for the ceiling plate, insert the S8 plugs (6) and attach the plate, ensuring that the screws are tight. ①

Remove an 8 cm section of the outer covering from the mains cable (7), then strip about 5 mm from the ends of the plus and minus leads. ②

Unwind the transformer mains cable and thread it through the cover rings (19) and place them over the transformer.

- Note the rotational position of the cut-outs! ⑧

Hang the chandelier with the eyelet on the transformer into the hook (8) on the mounting plate (1).


► **Connection to power**

Version A:

One person holds the chandelier at an angle while the other attaches the transformer cable. Fig. **A** (page 24)

Version B:

Adjust the length of the cable so that it hangs in a shallow arc between the ceiling outlet and transformer. Fig. **B** (page 24)

Important: *Birds Birds Birds* must not be grounded! 

Thread the transformer cable (9) through the aperture in the cover of the junction box (10) and then through the retaining clip (11). Attach the transformer leads to the contacts in the terminal block (12), and then attach the plus and minus leads from the ceiling outlet (7). Position the cover (10) as shown in (4), and fit it over the junction box (2). Close the box by turning the cover to the right until the hook clicks into place in the aperture (13). (4) Remove the thread from around the chandelier and carefully unwind the silver arms with the red, blue or transparent wires from the central rod.

► Inserting the light bulbs

Screw the low-voltage LED bulbs into the sockets (14) and push the ends of the connecting wires (15) as far as they will go into the sleeves (16). Make sure that the ends of the wires are securely in position. (5)

Caution: All 24 connecting wires must be inserted in the sleeves before switching on the current. Failure to observe this may cause a short-circuit.

Fit each of the 24 pairs of wings with the brass clip (17) on the socket ring (14). (5)

The lamp can be modified to suit your own wishes by carefully bending the silver arms and turning the wings in the desired direction.

► Changing the light bulbs

Caution: Switch off or remove the fuse for the ceiling outlet and allow the lamp to cool down completely.

Remove the connecting wire (15) from the sleeve (16) on the relevant socket (14), unscrew the spent LED bulb and fit the replacement (see “Inserting the lightbulbs“, above). (5)

The bulbs are manufactured exclusively for Ingo Maurer GmbH. Replacements are only available from our webshop or authorized retailers.

► **Changing the transformer fuse**

Caution: Switch off or remove the fuse for the ceiling outlet. Never change the fuse under load!

Find and eliminate the cause of the fuse failure.

Use only fuses (5x20mm) with the following values:

230V: 1,0A slow

125V: 2,0A slow

The fuse mounting is located at the side of the transformer, next to the cable outlet. ⑦

Open the cover of the fuse housing (18) by inserting the tip of a screwdriver in the slit and giving it a quarter turn to the left. Remove the spent fuse from the mounting and fit the replacement.

► **Opening the junction box**

To re-open the junction box, insert a screwdriver in the slit in the cover and press the retaining hook inwards, while turning the cover to the left until the fastening is released. ⑥

► **Cleaning**

The goose-feather wings can be cleaned carefully with a soft paintbrush. If necessary, the wings can be impregnated with ordinary hairspray or hair lacquer. A microfibre cloth should be used for the transformer housing and the wires.

► **Technical specification**

230 Volt~, 50 Hz; 125 Volt~, 60 Hz.

The correct voltage and frequency for your lamp are indicated on the type label.

24x LED 12Volt~ 1,5 Watt, E27 sockets.

Toroidal transformer 11,8 Volt at 36 Watt, max. 70 Watt.

Dimmable with leading edge dimmer for inductive loads.

The chandelier comes with LED light sources of the energy class G (A-G), which can be replaced by the user.



A defective lamp, transformer or LED bulb must be disposed as electronic scrap, it must not get into domestic waste.

Any repairs that may become necessary must be carried out by a qualified electrician. The legal and contractual warranty for defects and productliability will be void, should the installation instructions not be duly followed or non-original components be employed.

Le montage et la connexion électrique sont à effectuer par un électricien qualifié. Nous recommandons d'effectuer le montage à deux personnes.

Attention: La *Birds Birds Birds* n'est pas adapté aux pièces humides, à l'utilisation en extérieur ou à l'air marin salin.

Important: Il est indispensable de porter des gants en tissu pour effectuer tous travaux sur le lustre: les parties en métal étamé ainsi que les plumes sont très fragiles.

► Déballage

Pour déballer la lampe, ouvrez le côté de l'emballage marqué "*Ouvrir ici*" en dévissant les vis marquées et en retirant le couvercle.

Tirez délicatement la lampe hors du tube en carton. Sortez les cartons contenant les ampoules et les ailes, ainsi que les anneaux de recouvrement et les accessoires. Retirez les rondelles de polystyrène et déposez la lampe avec précaution.

Attention: Ne retirez pas le cordon et les sacs en plastique sur les bras avant d'avoir terminé le montage.

► Variantes de montage

Version A: avec le boîtier de jonction joint directement à côté de la sortie plafond.

Version B: avec le boîtier de jonction joint si la position du lustre n'est pas la même que la sortie plafond (longueur de câble du transformateur: 3 m)

Important: Vérifier si la force portative du plafond est suffisante: le lustre ayant un poids total d'environ 15 kg. Veillez à l'utilisation de moyens de fixation adéquats correspondant à la construction du plafond.

► Préparation au montage

Pour marquer les trous de perçage, se servir de la plaque de montage jointe (1) et du boîtier de jonction (2) comme gabarit.

Attention: Déconnecter le fusible contrôlant l'arrivée du courant au plafond avant le montage! Il est indispensable de respecter le positionnement des conduites électriques pour éviter de percer le câble électrique!

Version A:

Positionner la plaque de montage (1) à une distance d'environ 10 cm (centre de la plaque – centre de la boîte) à côté du boîtier de jonction (2) afin que soit ensuite entièrement recouverte par les anneaux de recouvrement du transformateur. ①

Version A+B:

Percer un trou de cheville Ø 6 mm (3), enfoncer la cheville S6 (4) et visser le boîtier de jonction (2). Percer trois trous de cheville Ø 8 mm pour la plaque de montage (5), enfoncer les chevilles (6) et visser fermement la plaque de montage. ①

Laisser dépasser les conduites isolées (7) de la sortie plafond d'environ 8 cm de la boîte de jonction et dénuder les fils de phase et phase nulle d'environ 5 mm. ②

Dérouler le câble d'alimentation du transformateur, le faire passer dans les anneaux de recouvrement (19) et les placer sur le transformateur.

- Observez la position de rotation des découpes ! ⑧

Accrochez le lustre à l'aide de l'œillet du transformateur dans le crochet (8) de la plaque de montage (1).


► **Connexion à l'électricité**

Version A:

Une personne maintient le lustre dans une position inclinée pendant que la deuxième personne adapte le câble du transformateur. Fig. **A** (page 24)

Version B:

Déterminer la longueur du câble de telle manière qu'il forme une légère courbe entre le transformateur et la boîte de jonction. Fig. **B** (page 24)

Important: *Birds Birds Birds* ne doit pas être connecté à la terre! 

Passer le câble du transformateur (9) par l'ouverture centrale du couvercle du boîtier de jonction (10) et par le dispositif anti-traction (11).

Connecter en premier le câble du transformateur à la barrette de connexion (12) et ensuite la phase et la phase nulle de la sortie plafond (7). ②

Amener le couvercle(10) dans la position indiquée sur le dessin ③ et enclencher le dans le boîtier (2). Fermer le du boîtier de jonction en tournant le couvercle vers le côté droit jusqu'au moment où le crochet s'emboîte dans l'ouverture (13) du couvercle. Un clic se fait entendre. ④

Retirez le cordon de fixation autour du lustre et les sacs en plastique. Pliez doucement les bras argentés attachés avec les fils rouges, bleus ou transparents.

► **Installation des ampoules**

Visser les ampoules LED basse-tension dans les porte-anneaux (14) et amener les fils de connexion (15) jusqu'en butée dans les douilles à fiches (16) des ampoules LED. Assurez-vous de la position ferme des fils de connexion. ⑤

Important: Les 24 fils de connexion doivent se trouver fixés dans les douilles à fiches avant la mise en circuit, sinon il y a danger de court-circuit!

Insérer les 24 paires d'ailes chacune avec les clips en laiton sur le porte-anneau (14). ⑤

Formez votre *Birds Birds Birds* vous-même en pliant les bras argentés et les ailes avec précaution.

► **Changement des ampoules**

Attention: Déconnecter le fusible contrôlant l'arrivée du courant au plafond et laisser refroidir les ampoules LED complètement.

Retirer le fil de connexion (15) de la douille à fiches (16) de l'ampoule à remplacer, dévisser l'ampoule du porte-anneau (14) et insérer l'ampoule de rechange (cf § „installation des ampoules“). ⑤

Cette ampoule est produite exclusivement pour la société Ingo Maurer GmbH. Ampoules de rechange sont à commander auprès de nos revendeurs et notre webshop.

► **Changement de fusible du transformateur**

Attention: Déconnecter le fusible contrôlant l'arrivée du courant au plafond. Ne changez jamais le fusible sous charge!

Trouvez et éliminez la cause de la défaillance du fusible. Utilisez uniquement des fusibles (5x20 mm) avec les valeurs suivantes:

230V: 1,0A lent

125V: 2,0A lent

Le fusible se trouve à côté de la sortie de câble du transformateur. ⑦

Le boîtier à fusible (18) s'ouvre facilement à l'aide d'un tournevis plat (quart de tour à gauche). Retirer l'ancien fusible de la douille et le remplacer.

► **Ouverture du boîtier de jonction**

Pour ouvrir le boîtier de jonction, introduire un tournevis dans l'ouverture du couvercle du boîtier et repousser le crochet vers l'intérieur. Défaire en même temps le couvercle par une rotation à gauche jusqu'à la butée. ⑥

► **Entretien**

Les ailes en plumes d'oie doivent être nettoyées avec précaution au pinceau. Eventuellement, imprégner les ailes avec une laque à cheveux. Utilisez un chiffon à microfibre pour nettoyer le boîtier du transfo et les fils.

► Données techniques

230 Volt~, 50 Hz; 125 Volt~, 60 Hz.

Veuillez consulter la plaque signalétique pour la tension et la fréquence appropriée pour votre lampe.

24 x LED 12Volt~, 1,5 Watt, douilles E27.

Transformateur toroidal 11,8 Volt~ à 36 Watt, 70 Watt max.,
Gradable avec variateur pour charges inductives.

La lampe est livrée avec des sources lumineuses LED de la classe énergétique G (A-G), qui peuvent être remplacées par l'utilisateur.



Lampe, transformateur ou ampoule LED défectueux devront être jeté avec des déchets électroniques, ne pas les jeter avec vos ordures ménagères.

Des réparations éventuellement nécessaires ne doivent être effectuées que par un spécialiste. La garantie légale et contractuelle pour les défauts et la responsabilité pour les dommages causés par des produits défectueux, expireront en cas de dommages ou de réclamations résultant du non-respect des instructions d'installation et/ou des modifications structurelles, en particulier si des composants non originaux sont utilisés.

Il montaggio ed il collegamento elettrico devono essere eseguiti da un elettricista specializzato. Raccomandiamo di eseguire il montaggio in due persone.

Attenzione: *Birds Birds Birds* non è adatto a locali umidi, all'uso all'aperto o aria marina salata.

Importante: Le parti in metallo zincato e le piume sono molto delicate; per tutti i lavori sul lampadario indossare, quindi, sempre guanti in stoffa!

► **Disimballaggio**

Per disimballare la lampada, aprire il lato dell'imballaggio con la dicitura "*Aprire qui*", allentando le viti contrassegnate e rimuovendo il coperchio.

Estrarre con cautela la lampada dal tubo di cartone.

Rimuovere le scatole contenenti le sorgenti luminose e le ali, gli anelli di copertura e gli accessori. Rimuovere i dischi di polistirolo e adagiare con cura il lampadario..

Attenzione: Rimuovere la corda e i sacchetti di plastica, solo dopo il completamento dell'assemblaggio!

► **Varianti di montaggio**

Versione A: con il rosone incluso in corrispondenza dell'uscita della corrente al soffitto.

Versione B: con il rosone incluso, se la posizione del lampadario non corrisponde all'uscita della corrente al soffitto (lunghezza cavo del trasformatore m. 3).

► **Preparazione del montaggio**

Importante: Il lampadario ha un peso complessivo di kg. 15 circa: è quindi necessario accertarsi preventivamente della sufficiente portata del soffitto. Impiegare dispositivi di fissaggio idonei alla struttura del soffitto.

Impiegare la piastra di montaggio (1) e il rosone (2) allegati come dima di foratura per contrassegnare i punti da forare.

Attenzione: Prima del montaggio staccare la corrente dell'uscita della corrente sul soffitto! Fare attenzione al percorso delle linee di alimentazione, per evitare di danneggiare un cavo. Non montare su superfici umide e/o conduttrici di corrente!

Versione A:

Disporre la piastra di montaggio (1) accanto al rosone (2) a una distanza di circa cm. 10 (centro piastra di montaggio – centro scatola di derivazione), per consentire al rosone di essere in seguito completamente coperto dagli schermi anulari del trasformatore. ①

Versione A+B:

Effettuare tre fori per i tasselli di Ø mm. 8 (5) della piastra di montaggio, inserire i tasselli (6) e avvitare saldamente la piastra. Effettuare un foro per il tassello di Ø mm. 6 (3) del rosone, inserire il tassello S6 (4) e avvitare saldamente. ①

Lasciare spuntare dalla scatola i cavi di alimentazione (7) dell'uscita corrente dal soffitto di circa cm. 8 e spelare le estremità di fase e neutro su circa mm. 5. ②

Svolgere il cavo di alimentazione del trasformatore, infilarlo negli anelli di copertura (19) e posizionarli sul trasformatore.

Osservare la posizione di rotazione dei ritagli! ⑧

Appendere il lampadario con l'occhiello del trasformatore nel gancio (8) della piastra di montaggio (1). ②

► **Allacciamento elettrico**

Versione A:

Una persona tiene il lampadario in una posizione inclinata, mentre la seconda persona adatta il cavo del trasformatore. Fig. **A** (pagina 24)

Versione B:

Determinare la lunghezza del cavo, facendo sì che il cavo formi tra il trasformatore e la scatola di connessione una leggera curva. Fig. **B** (pagina 24)

Importante: Non serve collegare *Birds Birds Birds* a terra! □

Condurre il cavo del trasformatore (9) attraverso l'apertura centrale della copertura del rosone (10) e attraverso il fermacavo (11). Collegare prima il cavo del trasformatore al morsetto e successivamente la fase e neutro dell'uscita corrente del soffitto (7). ②

Sistemare la copertura del rosone (10) come mostrato in figura ③ e applicare il rosone (2). Chiudere il rosone, girando la copertura verso destra finché il dentello, disposto sul rosone, si innesta nell'apertura (13) della copertura fino al prodursi di uno scatto. ④

Rimuovere la corda che avvolge il lampadario e i sacchetti di plastica. Piegare con cautela i bracci argentati collegati con i fili rossi, blu o trasparenti.

► **Inserimento delle lampadine**

Avvitare le lampadine LED a basso voltaggio negli anelli portalamпада (14) e inserire i fili di collegamento (15) fino all'arresto negli spinotti (16) delle lampadine LED. Assicurarsi che i fili siano saldamente inseriti. ⑤

Importante: Prima di attaccare la corrente, i 24 fili di collegamento devono essere inseriti negli spinotti, in caso contrario si rischia il corto circuito!

Applicare le 24 paia di ali con la molletta in ottone (17) agli anelli portalamпада (14). ⑤

Potete dare a *Birds Birds Birds* la forma che desiderate, torcendo attentamente le braccia in argento e le ali.

► **Sostituzione delle lampadine**

Attenzione: Staccare la corrente e attendere che le lampadine siano completamente fredde.

Staccare il filo di collegamento (15) dallo spinotto (16) della lampadina LED da sostituire, svitarla dall'anello portalamпада (14) e inserire la nuova lampadina LED (vedi „Inserimento delle lampadine“ ⑤).

Questa lampadina viene prodotta in esclusiva per la Ingo Maurer GmbH e può essere acquistata solo dal nostro negozio online o i nostri rivenditori autorizzati.

► **Sostituzione del fusibile del trasformatore**

Attenzione: Staccare la corrente.

Non cambiare mai il fusibile sotto carico!

Trovare ed eliminare la causa del guasto del fusibile.
Utilizzare solo fusibili (5x20 mm) con i seguenti valori:

230V: 1,0A lenti

125V: 2,0A lenti

Il supporto del fusibile è posizionato accanto all'uscita del cavo del trasformatore. ⑦

Aprire l'alloggiamento del fusibile (18) mediante un piatto (con 1/4 di rotazione in senso anti-orario). Quindi, rimuovere e sostituire il vecchio fusibile.

► **Aprire il rosone**

Per aprire il rosone, inserire un cacciavite nell'apertura della copertura e spingere il dentello verso l'interno.

Contemporaneamente staccare la copertura girandola verso sinistra fino all'arresto. ⑥

► **Cura**

Le ali in piume d'oca possono essere pulite delicatamente con un pennello morbido. E' possibile impregnare le ali, in caso di necessità, con una lacca/spray per capelli.

Per la scatola del trasformatore e i fili è consigliato l'impiego di un panno in microfibra.

► **Dati tecnici**

230 Volt~, 50 Hz; 125 Volt~, 60 Hz.

I dati tecnici relativi alla tensione e alla frequenza di funzionamento della Vostra lampada sono riportati sulla targhetta d'identificazione.

24x LED 12 Volt~, 1,5 watt, portalampada E27.

Trasformatore toroidale 11,8 Volt al 36 Watt, 70 Watt max.

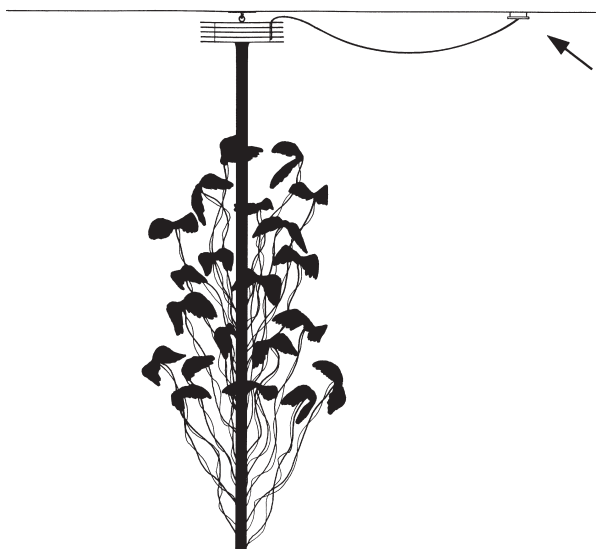
Dimmerabile con varialuce per carichi induttivi.

Questo lampadario è consegnato con sorgenti luminose a LED della classe energetica G (A-G), che può essere sostituito dall'utente.



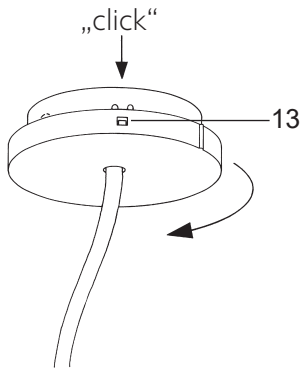
Un lampadario, trasformatore o lampadina LED difettoso è da considerarsi un rifiuto elettrico e non deve essere smaltito con i rifiuti domestici.

Eventuali riparazioni possono essere effettuate esclusivamente da un elettricista. La garanzia legale e contrattuale per difetti e la responsabilità per danni da prodotti difettosi, decadono in caso di danni o reclami conseguenti all'inosservanza delle istruzioni d'installazione e/o a modifiche strutturali, soprattutto se impiegati componenti non originali.

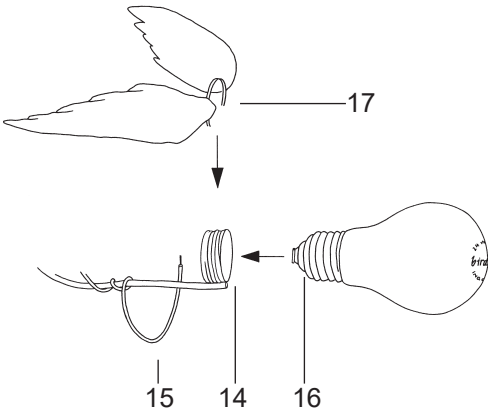
A**B**



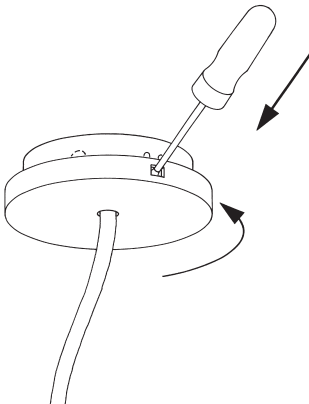
④



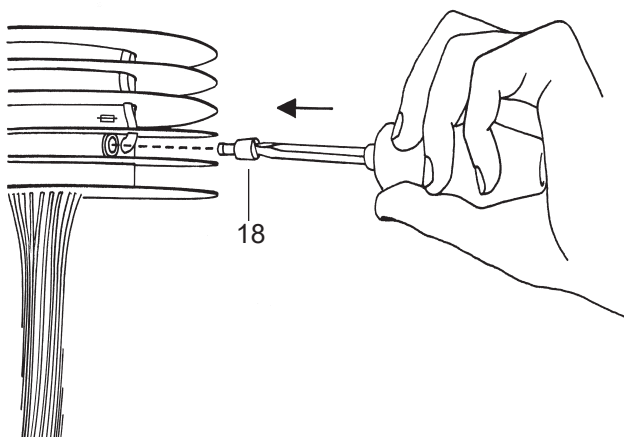
⑤



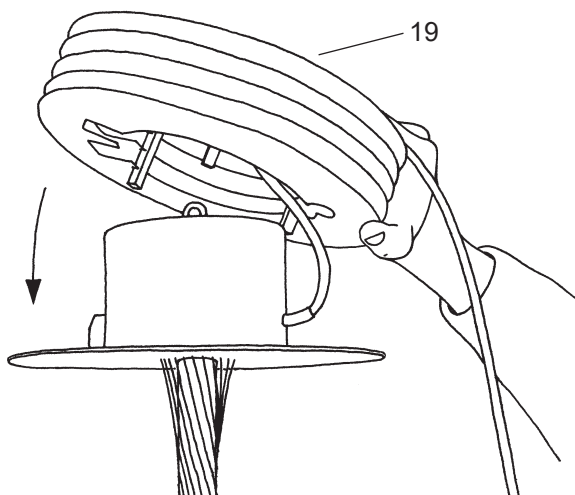
⑥



⑦



⑧



Ingo Maurer GmbH
Kaiserstrasse 47
80801 München
Germany
T. +49. 89. 381606-0
F. +49. 89. 381606 20
info@ingo-maurer.com
www.ingo-maurer.com

März 2024

