

### **Montageanleitung**

**Bitte vor der Montage aufmerksam lesen und aufbewahren!**

### **Instructions for assembly**

**Please read these instructions carefully before going any further, and keep them in a safe place for future reference!**

### **Instructions de montage**

**À lire attentivement avant le montage et à conserver!**

### **Istruzioni di montaggio**

**Prima del montaggio, leggere attentamente le istruzioni e conservarle!**

## **OH•LED•ONE**

Ingo Maurer und Team 2015

Deutsch Seite 4

English Page 7

Français Page 10

Italiano Pagina 13

Zeichnungen Seite 16

Drawings Page 16

Dessins Page 16

Disegni Pagina 16

**Wichtig:** Die Lampe immer an der Fußplatte, nicht am Stab anheben!

**Achtung:** Schließen Sie die Lampe erst nach dem Aufstellen an das Netz an.

► **Beigepackt:**

I Platte mit OLED-Modulen  
I Kabelbinder

► **Montage**

Stellen Sie die Leuchte auf einen Tisch oder eine andere sichere Unterlage. Lösen Sie die Gripzange (1), indem Sie die beiden unteren Schenkel (2) zusammendrücken. (1)  
Nehmen Sie die Platte mit den OLED-Modulen (3) vorsichtig aus der Verpackung und klemmen Sie sie zwischen die Backen der Gripzange, wie in Zeichnung (2) gezeigt. Der Klemmblock (4) soll so von den Zähnen der Zange gegriffen werden, dass die obere Fläche am hintersten Zahn anstößt. Bevor Sie die Zange fest zusammendrücken, überprüfen Sie den korrekten Sitz der Platte. (3)  
Stecken Sie die beiden Stecker (5) in die Buchsen der Platte, wobei der rote Stecker (+) in die Buchse mit der roten Markierung (+) gesteckt werden muss. (4)

► **Einstellen der Spannkraft der Gripzange**

Falls die Platte mit den OLED-Modulen zu locker sitzt, ziehen Sie die Stellschraube (6) fester. Falls sich die Gripzange nicht zusammendrücken lässt, lösen Sie die Schraube etwas. (5)

► **Optional: Sicherung gegen unbeabsichtigtes Öffnen der Zange**

Um zu verhindern, dass Personen, die nicht mit der Funktionsweise der Gripzange vertraut sind, die Zange unabsichtlich öffnen, empfehlen wir die Sicherung mit beiliegendem Kabelbinder: Legen Sie den Kabelbinder (7) um die Schenkel der Zange, wie in Zeichnung (6) dargestellt. Ziehen Sie ihn fest und zwicken Sie das abstehende Ende ab.

► **Verstellen der Leuchte**

Die Zange mit den OLED-Modulen lässt sich nach oben und unten kippen. (7)  
Das Kugelgelenk ermöglicht stufenloses Drehen und Neigen in alle Richtungen. Sinnvoll ist eine Neigung zwischen 60° und 120°, wie in Zeichnung (8) dargestellt.

**Wichtig:** Neigen Sie die Leuchte nicht zu weit nach vorne (weniger als 50°), damit sie aufgrund der Hebelwirkung nicht von selbst nach unten klappt.

Gegebenenfalls kann die Spannung des Kugelgelenks nachjustiert werden. An der Unterseite der Fußplatte befindet sich eine Madenschraube (8), die sich mit einem passenden Inbusschlüssel (nicht im Lieferumfang enthalten) nachziehen lässt. Drehen Sie die Schraube im Uhrzeigersinn, um die Klemmkraft zu erhöhen. (9)

► **Pflege**

Zur Reinigung verwenden Sie bitte nur ein feuchtes Tuch, jedoch keine lösungsmittelhaltigen Reinigungsmittel.

### ► Technische Daten

230 V~50 Hz; 125 V~60 Hz. Die Leuchte verfügt über einen Weitbereichseingang: Sie kann sowohl an 230 V als auch an 125 V betrieben werden.

Sekundärspannung 10 V DC, elektronisches Vorschaltgerät mit Stecker. 2 OLED-Module à 5 W, 250 lm, 3000 K, CRI>90. Die OLED-Leuchtmittel haben eine Lebensdauer von 15 000 bis 20 000 Stunden (Herstellerangabe). Im Falle eines Defekts können sie nur von der Ingo Maurer GmbH ausgetauscht werden.

**A** Diese Leuchte enthält eingebaute OLED-Leuchtmittel der Energieeffizienzklasse A.

Eventuell notwendige Reparaturen dürfen nur von einer Elektrofachkraft durchgeführt werden. Die äußere Leitung darf bei Beschädigung nur von der Ingo Maurer GmbH ausgetauscht werden.

**Important:** Always hold the lamp by the base plate. Do not pick it up by the rod!

**Caution:** Do not connect the lamp to the power supply until the assembly is completed.

### ► Enclosed:

1 panel with OLED modules  
1 cable tie

### ► Assembly

Place the lamp on a table or other flat surface. Release the gripping pliers (1) by pressing the ends of the handles together (2). ①

Carefully remove the panel with the OLED modules (3) from the packaging and insert it in the jaws of the pliers, as shown in fig. ②.

The pliers should grip the terminal block (4) firmly, so that the upper surface is in contact with the back of the jaws. Check that the panel is correctly positioned before tightening the pliers. ③

Insert the two plugs (5) in the sockets on the panel. The red plug (+) must be inserted in the socket with the red marking (+). ④

### ► Adjusting the tension of the pliers

If the panel with the OLED modules is not firmly held in the pliers, tighten the adjusting screw (6). Slightly loosen the screw if the pliers will not open. ⑤

### ► **Optional: Securing the lamp against inadvertent opening of the pliers**

To prevent inadvertent opening of the gripping pliers by persons unaccustomed to using them, we recommend securing the lamp with the cable tie provided: Wrap the cable tie (7) around the handles of the pliers, as shown in fig. (6). Pull it tight and cut off the loose end.

### ► **Lamp adjustment**

The pliers with the OLED modules can be tilted up or down. (7)

The ball joint also makes it possible to freely rotate or swivel the panel in any direction. A tilt angle between 60° und 120° is recommended, as shown in fig. (8).

**Important:** Do not tilt the lamp too far (to an angle of less than 50°); otherwise, the effect of gravity may cause the panel to droop. If necessary, the ball joint tension can be adjusted. With a suitable Allen key (not supplied), tighten the grub screw (8) on the underside of the base plate. Turn the screw clockwise to increase the tension. (9)

### ► **Cleaning**

Clean the lamp with a damp cloth only. Do not use cleaning fluids containing solvents.

### ► **Technical specification**

230 V~50 Hz; 125 V~60 Hz. *The lamp has a wide-range input power supply for operation with 230V or 125V.*

Secondary 10V DC, electronic ballast with plug.  
2x 5W OLED modules, 250 lm, 3000 K, CRI>90. According to the manufacturer, the OLEDs have an average life of

15 000 to 20 000 hours. In the event of damage to the modules, replacements may only be fitted by Ingo Maurer GmbH.

**A** This lamp contains integrated OLEDs - energy efficiency class A.

Any repairs that become necessary must be carried out by a qualified electrician. In the event of damage to the external power cord, replacements may only be fitted by Ingo Maurer GmbH.

**Important:** Soulever toujours la lampe par son socle et jamais par sa tige!

**Attention:** Ne connecter la lampe au réseau qu'une fois la lampe installée.

### ► Fournitures:

I plaque avec modules OLED  
I collier de serrage

### ► Montage

Poser la lampe sur une table ou un autre support stable. Retirer la pince-étau (1), en pressant les deux branches inférieures (2). ①

Sortez prudemment la plaque avec les modules OLED (3) de son emballage et pincez-les entre les mâchoires de la pince-étau, comme précisé sur le dessin ②.

Les dents de la pince devront tenir le bloc de serrage de telle façon (4) que la surface supérieure touche au niveau de la dernière dent. Avant de presser fermement la pince, vérifier que la plaque soit bien fixée. ③

Insérer les deux fiches (5) dans la prise de la plaque, la fiche rouge (+) devant être insérée dans la prise avec le marquage rouge. ④

### ► Réglage de la force de serrage de la pince-étau

Si la plaque avec les modules OLED n'était pas assez serrée, visser plus fermement la vis de réglage (6). Si la pince-étau ne se laissait pas suffisamment comprimer, desserrez un peu la vis. ⑤

### ► Optionnel: sécuriser en cas d'ouverture non intentionnelle de la pince

Pour empêcher que certaines personnes qui ne seraient pas familiarisées avec le type de fonction de la pince-étau n'ouvrent par inadvertance la pince, nous recommandons de la sécuriser avec le collier de serrage joint: fixez alors le collier de serrage (7) autour de la branche de la pince, comme précisé sur le dessin ⑥. Serrez-le bien et coupez-en l'extrémité qui dépasse.

### ► Réglage de la lampe

La pince avec les modules OLED se laisse basculer vers le haut ou vers le bas. ⑦

L'articulation à rotule permet de tourner et d'incliner la lampe sans graduation dans tous les sens. Une inclinaison comprise entre 60° et 120°est conseillée, comme précisé sur le dessin ⑧.

**Important:** Ne pas trop incliner la lampe vers l'avant (moins de 50°), elle se rabattrait alors, suite à un effet de levier, automatiquement vers le bas.

Le cas échéant, la tension de l'articulation à rotule peut être réajustée. Sur la face inférieure du socle se trouve une vis sans tête (8) qui se laisse resserrer avec la clé Allen adaptée (non incluse dans la livraison). Tourner la vis dans le sens des aiguilles d'une montre afin d'augmenter la force de serrage. ⑨

### ► Entretien

Pour la nettoyer, n'utiliser qu'un chiffon humide, et jamais de détergents contenant des solvants.

### ► **Données techniques**

230 V~50 Hz; 125 V~60 Hz. *La lampe dispose d'un vaste domaine d'entrée: elle peut être branchée sur du 230 V et sur du 125 V.*

Tension secondaire 10 V DC, ballast électronique avec prise. 2 modules OLED de chacun 5 W, 250 lm, 3000 K, CRI>90. Les ampoules OLED ont une durée de vie de 15 000 à 20 000 heures (données du fabricant). Dans le cas d'un dysfonctionnement, elles ne peuvent être échangées que par la société Ingo Maurer GmbH.

**A** Cette lampe est équipée d'ampoules OLED intégrées de la classe énergétique A.

Des réparations éventuellement nécessaires ne sont à effectuer que par un spécialiste. En cas de dommage du câble électrique externe, celui-ci ne doit être échangé que par la société Ingo Maurer GmbH.

**Importante:** Sollevare la lampada sempre e soltanto afferandola dalla piastra di base, mai dall'asta!

**Attenzione:** Collegare la lampada alla rete soltanto dopo aver terminato l'installazione.

### ► **Nella fornitura sono inclusi:**

I scheda con moduli OLED  
I fascetta stringicavo

### ► **Montaggio**

Posare la lampada su un tavolo o un'altra superficie stabile. Aprire la pinza grip (1) unendo i due manici inferiori (2). (1) Estrarre cautamente la scheda con i moduli OLED (3) dall'imballaggio e inserirla tra le ganasce della pinza grip (spinotti verso l'alto) come mostrato in figura (2). Il punto di fissaggio (4) deve essere correttamente inserito tra le ganasce della pinza. Prima di serrare saldamente la pinza, assicurarsi del posizionamento corretto. (3) Inserire le due spine (5) nelle prese della scheda OLED, facendo attenzione che la spina rossa (+) sia inserita nella presa contrassegnata in rosso (+). (4)

### ► **Regolazione della forza di serraggio della pinza grip**

In caso la scheda con i moduli OLED non sia fissata sufficientemente, stringere ulteriormente la vite di regolazione (6). Nel caso non sia possibile chiudere la pinza grip, allentare leggermente la vite regolazione. (5)



### ► **Opzionale: Bloccaggio per impedire l'apertura involontaria della pinza**

Per evitare che persone che non conoscono il funzionamento della pinza grip possano aprirla involontariamente, raccomandiamo il bloccaggio con l'allegata fascetta stringicavo: Posizionare la fascetta stringicavo (7) intorno ai manici della pinza come mostrato in figura (6), serrarla e tagliare l'eccedenza.

### ► **Regolazione della lampada**

La pinza con i moduli OLED è inclinabile verso l'alto e verso il basso. (7)

Il giunto a sfera consente la rotazione e inclinazione continua in tutte le direzioni.

Raccomandiamo un'inclinazione tra 60° e 120° come mostrato in figura (8).

**Importante:** Non inclinare la lampada in avanti eccessivamente (meno di 50°) per evitare che cada in avanti per effetto leva.

La durezza del giunto a sfera può essere ulteriormente regolata nel caso sia necessario. Sulla superficie inferiore della piastra di base si trova una vite senza testa (8) che può essere stretta con una chiave a brugola idonea (non inclusa nella fornitura). Avvitare la vite in senso orario per aumentare la durezza (9). (9)

### ► **Cura**

Per pulire la lampada impiegare esclusivamente un panno umido. Non usare detergenti contenenti solventi.

### ► **Dati tecnici**

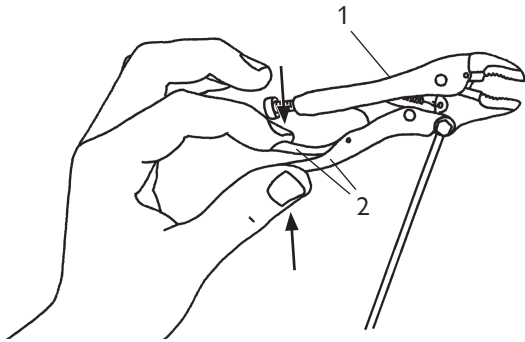
230V~50 Hz; 125V~60 Hz. La lampada dispone di una vasta gamma di tensione d'ingresso: può essere alimentata sia con 230 V sia con 125 V.

Secondario 10V DC, alimentatore elettronico con spina. 2 moduli OLED da 5 W ciascuno, 250 lm, 3000 K, CRI>90. Le lampade OLED hanno una durata di vita da 15 000 a 20 000 ore (indicazione del produttore). Se danneggiate, possono essere sostituite soltanto dalla Ingo Maurer GmbH.

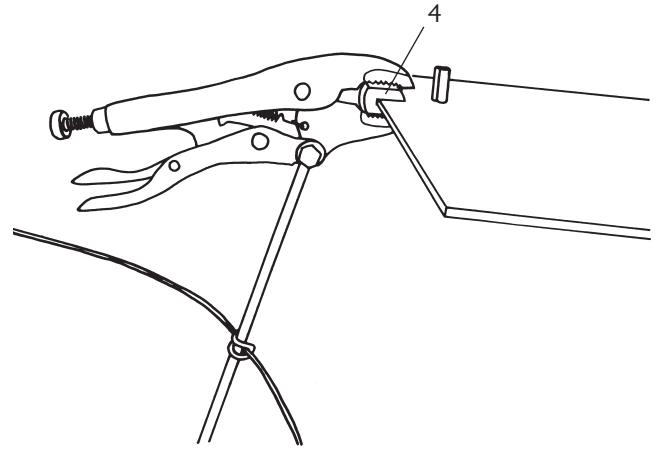
**A** La lampada è munita di OLED integrati di classe energetica A.

Eventuali riparazioni devono essere effettuate da un elettricista. Il cavo esterno, se danneggiato, può essere sostituito soltanto dalla Ingo Maurer GmbH.

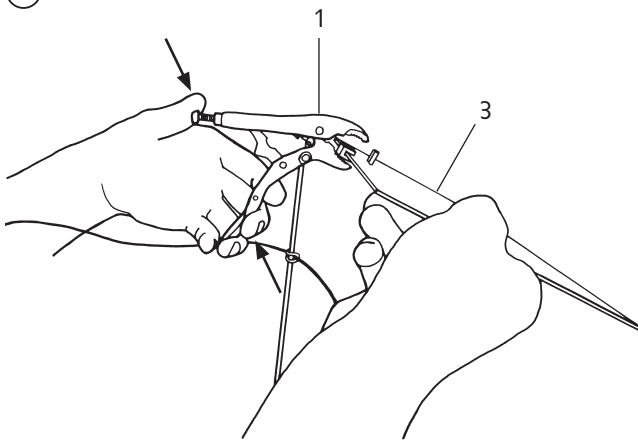
①



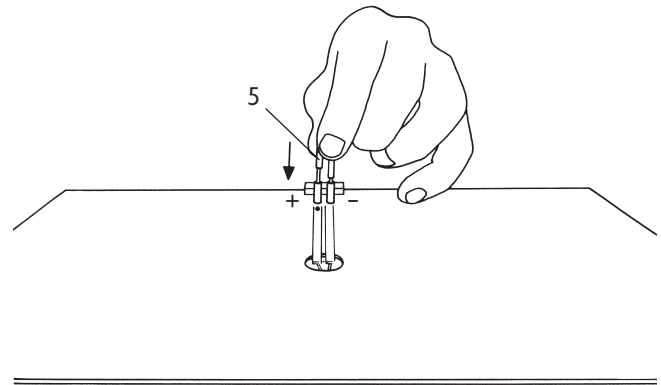
③



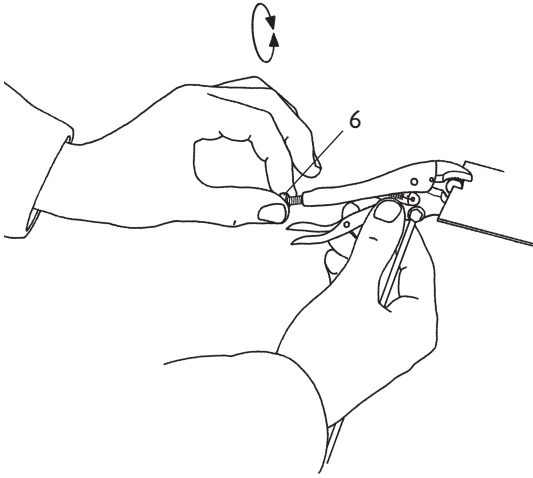
②



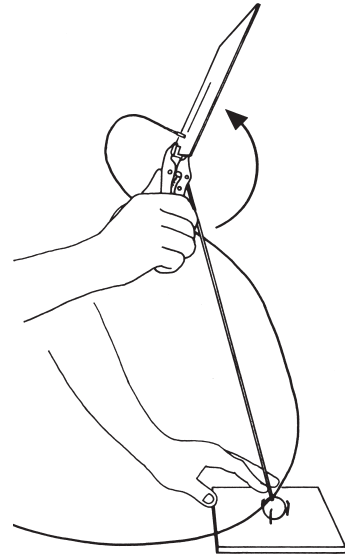
④



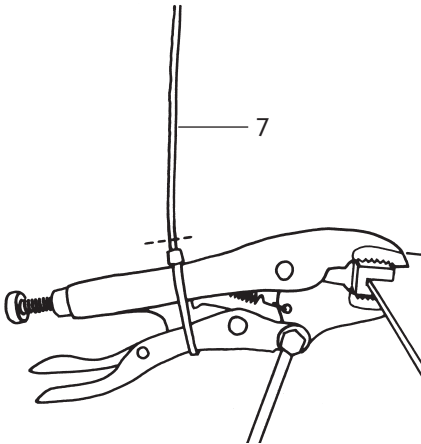
5



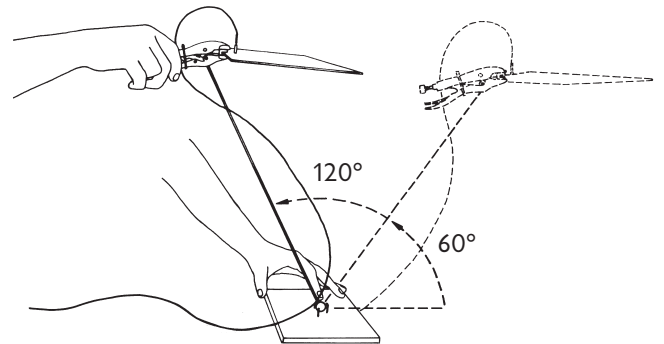
7



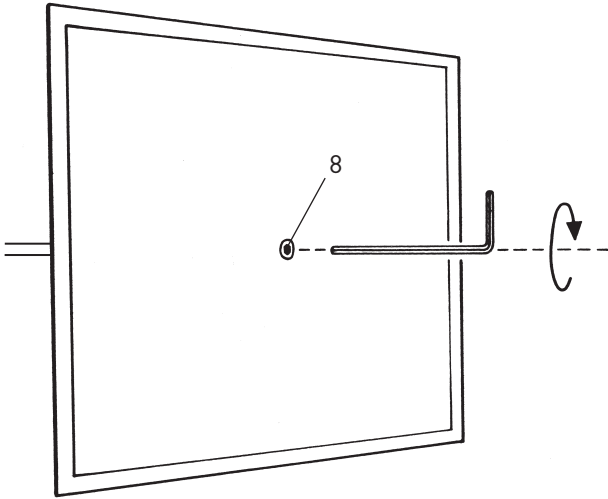
6



8



9



Ingo Maurer GmbH  
Kaiserstrasse 47  
D-80801 München  
Tel. +49. 89. 381 606-0  
Fax +49. 89. 381 606 20  
info@ingo-maurer.com  
www.ingo-maurer.com

